

Boletín epidemiológico

**Sistema Estatal de Vigilancia Epidemiológica
Sistema Único de Información**

SEMANA EPIDEMIOLOGICA
NO 30 DEL 2022

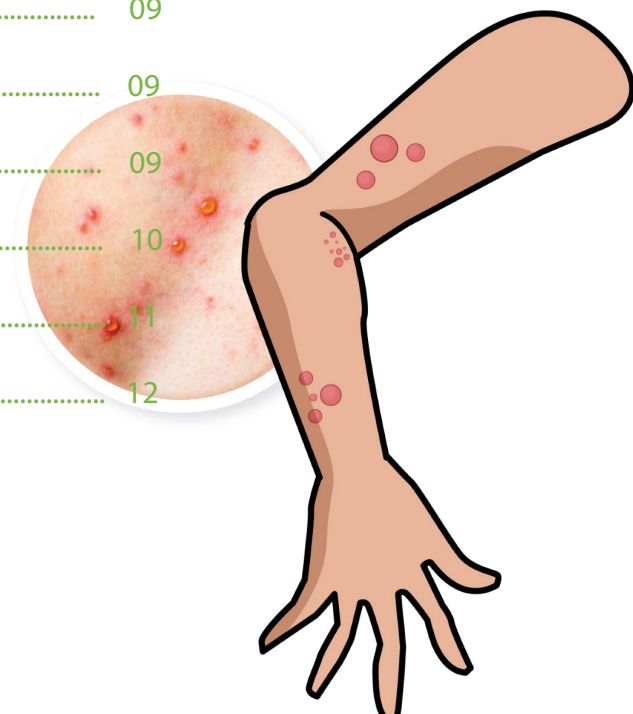


POTOSÍ
PARA LOS POTOSINOS
GOBIERNO DEL ESTADO 2021-2027

SALUD
SERVICIOS DE SALUD

Contenido

Editorial.....	03
Información relevante.....	04
Casos nuevos de enfermedades.....	05
Infecciones Respiratorias y Enfermedades Diarreicas agudas	06
Enfermedades Transmitidas por Vector, Inf. Asoc a Atencion de la Salud	07
Inf. de transmision sexual, Micobacteriosis	07
Zoonosis, Enfermedades Crónico-Degenerativas	08
Neoplasias, Morbilidad Materna	08
Defectos al Nacimiento	09
Enfermedades Prevenibles por Vacunación y ESAVI's	09
Accidentes y Lesiones.....	09
Defunciones sujetas a vigilancia	10
Mortalidad materna	11
Directorio	12



POTOSÍ
PARA LOS POTOSINOS
GOBIERNO DEL ESTADO 2021 - 2027

SALUD
SERVICIOS DE SALUD

VIRUELA SIMICA

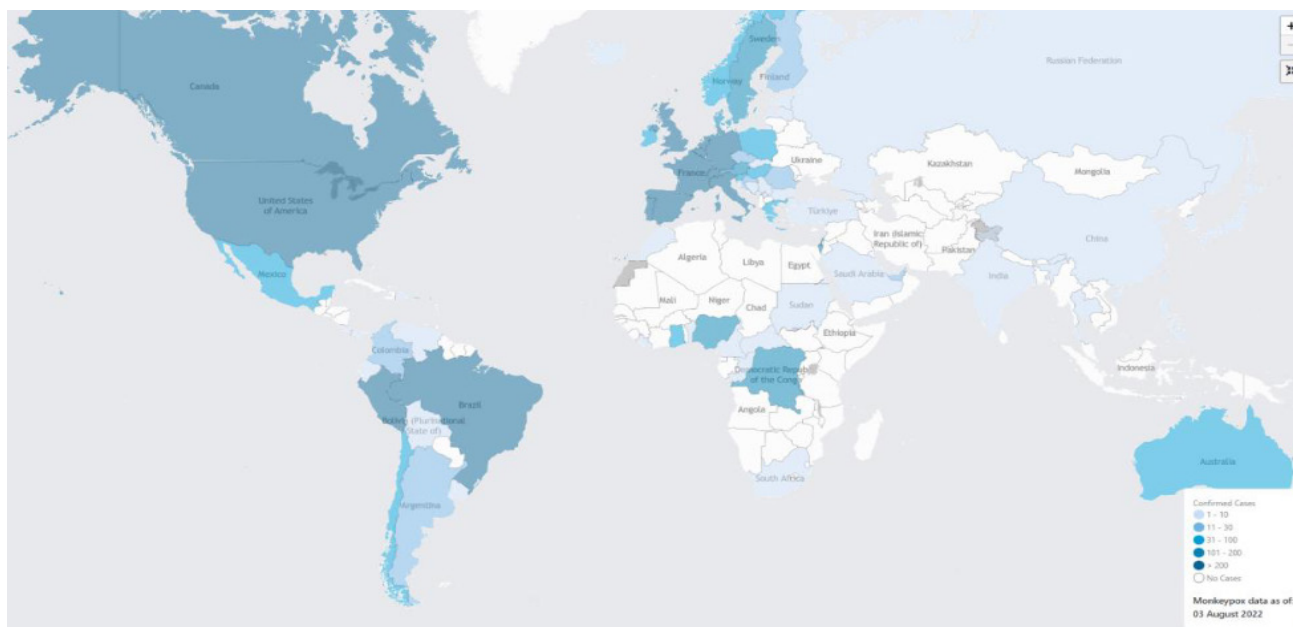
De acuerdo a la Organización Mundial de la Salud (OMS) la viruela símica es una zoonosis vírica (enfermedad provocada por virus transmitido de los animales a las personas) que produce síntomas parecidos a los que se observaban en los pacientes de viruela en el pasado, aunque menos graves. Con la erradicación de la viruela en 1980 y el posterior cese de la vacunación contra la viruela, la viruela símica se ha convertido en el ortopoxvirus más importante para la salud pública. La viruela símica se presenta principalmente en África central y occidental, a menudo cerca de selvas tropicales, aunque su presencia está aumentando en las zonas urbanas. Entre los hospedadores animales se incluyen una variedad de roedores y primates no humanos.

Se han identificado dos tipos distintos del virus, el centroafricano (cuenca del Congo) y el de África occidental. La viruela símica se detectó por primera vez en los seres humanos en 1970 en la República Democrática del Congo en un niño de nueve años, desde entonces, la mayoría de los casos se han notificado en regiones rurales de bosques tropicales de la cuenca del Congo, sobre todo en la República Democrática del Congo, y se han notificado cada vez más casos humanos en toda África central y occidental.

El 15 de mayo de 2022 la OMS recibió la notificación de cuatro casos confirmados de viruela símica en Reino Unido. Dos días después otros dos países notificaron casos: Portugal y Suecia. Todos los casos sin antecedente de viaje a un área endémica y sin vínculo epidemiológico entre los casos reportados en los diferentes países.

Desde el 1 de enero al 2 de agosto de 2022, se notificaron 25,022 casos confirmados, incluyendo nueve defunciones, en 83 Estados Miembros de las seis Regiones de la Organización Mundial de la Salud (OMS). Los nueve casos fatales se registraron en Brasil (1), España (2), India (1), Nigeria (3), y la República de África Central (2).

Grafica 1: OMS, Distribución de casos probables de viruela símica notificados, notificados a fuentes oficiales.



Información relevante

-DURANTE LO QUE VA DEL 2022 EN INFECCIONES RESPIRATORIAS AGUDAS SE TIENE UN INCREMENTO DEL 43.61% CON RESPECTO AL MISMO PERIODO DEL 2021 EN LA POBLACIÓN GENERAL MIENTRAS QUE EN LOS MENORES DE 5 AÑOS SE TIENE UN INCREMENTO DEL 70.78 %.

- EN LA SEMANA EPIDEMIOLOGICA NO. 12 DEL 2022 DA INICIO LA TEMPORADA DE CALOR. EN EL ESTADO SE REGISTRA 1 CASO DE DAÑOS A LA SALUD POR TEMPERATURAS EXTREMAS CALOR, MISMO QUE EVOLUCIONÓ A DEFUNCIÓN.

- REFERENTE A LA MORTALIDAD MATERNA, SE HAN REGISTRADO 366 CASOS A NIVEL NACIONAL, CON UNA RMM NACIONAL 30, SE TIENE REGISTRO DE 10 DEFUNCIONES, DOS DE ELLAS SUCEDIDAS EN OTRAS ENTIDADES FEDERATIVAS, EL RESTO EN EL ESTADO CON UNA RMM 35.9 ESTATAL.

*FUENTE: DIRECCIÓN GENERAL DE EPIDEMIOLOGÍA, INFORMES SEMANALES A LA SEMANA 30.

Casos nuevos de enfermedades

Información Epidemiológica

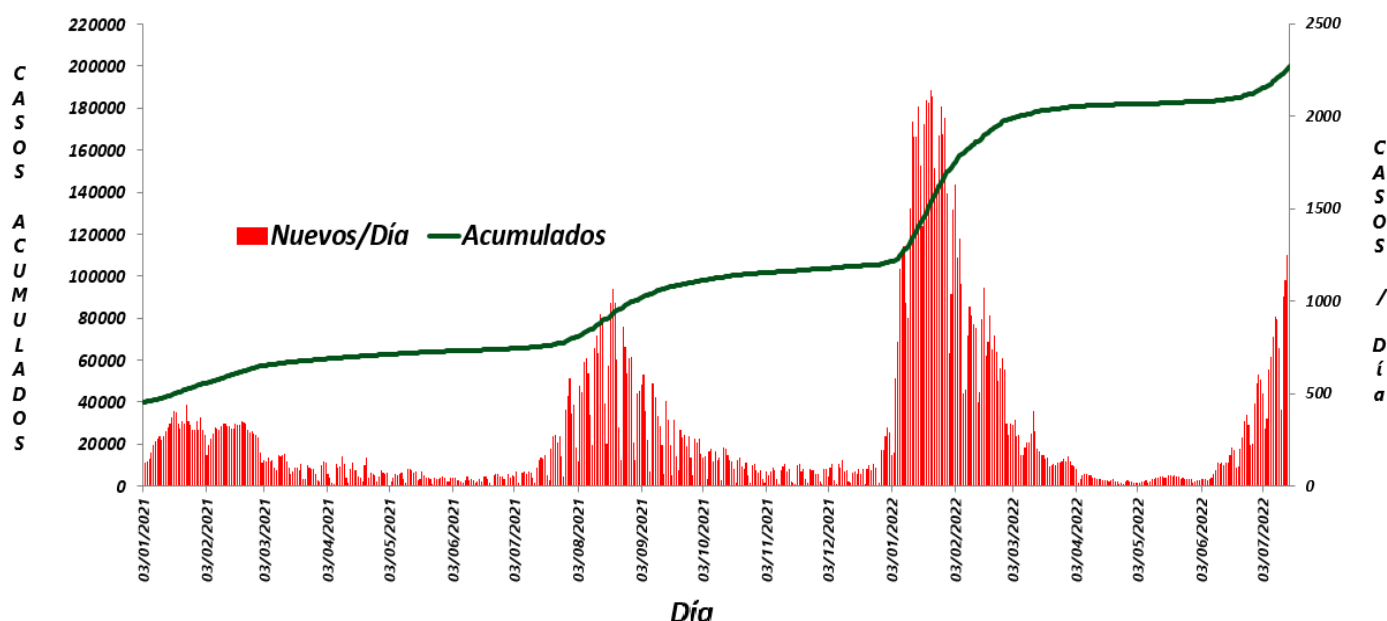
DIAGNOSTICO	2022 SEMANA 29							2022	2021
	JS 1	JS 2.	JS 3	JS 4.	JS 5	JS 6	JS 7	ACUM	ACUM
CIRROSIS HEPÁTICA NO ALCOHÓLICA	0	0	0	0	0	0	0	0	0
CONJUNTIVITIS	106	30	15	13	26	13	7	6,735	5,524
ENFERMEDAD ALCOHÓLICA DEL HÍGADO	0	0	0	0	1	0	0	43	37
ERISPELA	1	0	1	0	0	0	0	64	70
ESCABIOSIS	1	3	2	1	1	1	2	328	445
ESCARLATINA	0	0	0	0	0	0	0	11	3
FIEBRE REUMÁTICA AGUDA	0	0	0	0	0	0	0	3	1
GINGIVITIS Y ENFERMEDAD PERIO-DONTAL	290	79	34	29	68	35	12	15,794	8,451
HEPATITIS TIPO "A"	1	0	0	0	0	0	0	56	33
HEPATITIS TIPO "C"	3	0	0	0	0	0	0	20	9
OTRAS HEPATITIS VIRALES AGUDAS	0	0	0	0	0	0	0	24	20
INFECCIÓN DE VÍAS URINARIAS	564	180	162	175	191	147	84	45,795	41,879
INFECC. INVASIVAS POR HAEMOPHI-LUS INFLUENZAE	0	0	0	0	0	0	0	0	0
INTOXICACIÓN POR PLAGUICIDAS	0	0	0	0	0	0	0	14	17
INTOXICACIÓN AGUDA POR ALCOHOL	0	4	3	0	2	3	0	275	319
INTOXICACIÓN ALIMENTARIA BACTE-RIANA	2	1	3	1	2	0	0	822	613
INTOXICACIÓN POR PICADURA DE ALACRÁN	1	1	2	2	0	3	1	150	156
INTOXICACIÓN POR PONZOÑA DE ANIMALES	1	0	1	2	0	0	0	160	152
MENINGO ENCEFALITIS POR H. INFLU-ENZAE	0	0	0	0	0	0	0	0	0
MENINGITIS MENINGOCÓCICA	0	0	0	0	0	0	0	0	0
MENINGITIS	1	0	0	1	0	0	0	19	9
MORDEDURA POR SERPIENTE	0	0	1	0	1	6	0	155	161
OTITIS MEDIA AGUDA	89	17	38	75	54	18	13	7,955	6,223
QUEMADURAS	7	6	0	1	0	0	3	676	500
TOXOPLASMOSIS	0	0	0	0	0	0	0	0	0
ÚLCERAS, GASTRITIS Y DUODENITIS	132	42	67	37	83	43	36	13,620	12,918
VARICELA	3	1	2	1	5	1	0	501	194
CISTICERCOSIS	0	0	0	0	0	0	0	1	5
MORDEDURAS POR PERRO	28	5	4	5	10	5	6	1,987	1,927
MORDEDURAS POR OTROS MAMÍFEROS	3	0	1	0	0	1	0	141	137
TENIASIS (+)	1	2	1	0	1	1	0	132	127

Transmisibles

Información Epidemiológica

ENFERMEDADES RESPIRATORIAS

ENFERMEDAD	SEMANA 29							2022	2021
	JS 1	JS 2	JS 3	JS 4	JS 5	JS 6	JS 7	ACUM	ACUM
INFECCIONES RESPIRATORIAS AGUDAS	2,265	955	790	916	549	495	363	180,508	125,694
INFECCIONES RESPIRATORIAS AGUDAS, MENORES DE 5 AÑOS	388	188	230	144	101	95	97	38,249	22,397
NEUMONIAS Y BRONCONEUMONÍAS	87	5	0	0	0	4	0	1,526	1,907
NEUMONIAS Y BRONCONEUMONÍAS, MENORES DE 5 AÑOS	17	0	0	0	0	2	0	392	121
COVID-19	4,028	201	105	405	744	341	189	93,618	26685



ENFERMEDADES DIARREICAS

ENFERMEDAD	SEMANA 29							2022	2021
	JS 1	JS 2	JS 3	JS 4	JS 5	JS 6	JS 7	ACUM	ACUM
ENFERMEDAD DIARREICA AGUDA	706	229	188	83	146	42	29	43,840	37,959
ENFERMEDAD DIARREICA AGUDA, MENORES 5 AÑOS	103	43	46	12	21	14	10	8,429	8,469
COLERA	0	0	0	0	0	0	0	0	0
ENTEROBIASIS	0	0	0	0	1	0	2	71	66
FIEBRE TIFOIDEA	0	0	0	0	0	0	0	64	51
DIARREA DEBIDA A ROTAVIRUS	0	0	0	0	0	0	0	2	1

* Información actualizada en base a la plataforma Nacional de la Dirección General de Epidemiología 2021.

** Temporada invernal inicia semana Epidemiológica 40 del año 2021 hasta semana 12 del año en curso.

ENFERMEDADES TRANSMISIBLES POR VECTOR

ENFERMEDAD	SEMANA 299							2022	2021
	JS 1	JS 2	JS 3	JS 4	JS 5	JS 6	JS 7	ACUM	ACUM
DENGUE NO GRAVE	0	0	0	0	0	0	0	0	44
DENGUE CON SIGNOS DE ALARMA	0	0	0	0	0	0	0	0	1
PALUDISMO	0	0	0	0	0	0	0	0	0
ENFERMEDAD DE CHAGAS	0	0	0	0	4	5	1	10	6
FIEBRE MANCHADA	0	0	0	0	0	0	0	0	3
TIFO MURINO	0	0	0	0	0	0	0	0	0

INFECCIONES ASOCIADAS A LA ATENCION DE LA SALUD

ENFERMEDAD	SEMANA 28							2022	2021
	JS 1	JS 2	JS 3	JS 4	JS 5	JS 6	JS 7	ACUM	ACUM
ACUM IAAS EN UNIDADES RHOVE	461	13	0	14	132	0	0	675	620

MICOBACTERIOSIS

ENFERMEDAD	SEMANA 29							2022	2021
	JS 1	JS 2	JS 3	JS 4	JS 5	JS 6	JS 7	ACUM	ACUM
TUBERCULOSIS PULMONAR	37	0	0	8	3	9	3	216	175
TUBERCULOSIS OTRAS FORMAS	4	0	0	0	0	0	0	103	89
TUBERCULOSIS MENÍNGEA	2	0	0	0	0	0	0	16	9
LEPRA	0	0	0	0	0	0	0	0	1

INFECCIONES DE TRANSMISIÓN SEXUAL

ENFERMEDAD	SEMANA 29							2022	2021
	JS 1	JS 2	JS 3	JS 4	JS 5	JS 6	JS 7	ACUM	ACUM
CANDIDIASIS UROGENITAL	9	9	6	2	4	14	12	2,319	2,207
TRICOMONIASIS UROGENITAL	2	2	2	1	1	0	1	417	443
VIRUS DEL PAPILOMA HUMANO	1	0	0	1	1	0	0	230	141
INFECCIÓN GONOCÓCICA GENITOURINARIA	0	0	0	0	0	0	0	52	89
HEPATITIS AGUDA TIPO "B"	0	0	0	0	0	0	0	8	2
SIFILIS ADQUIRIDA	1	0	0	0	1	0	0	235	223
ENFERMEDAD POR VIH	2	1	0	0	0	1	0	184	109

No transmisibles

Información Epidemiológica

ZOONOSIS

ENFERMEDAD	SEMANA 29							2022	2021
	JS 1	JS 2	JS 3	JS 4	JS 5	JS 6	JS 7	ACUM	ACUM
BRUCELOSIS	0	1	0	0	0	0	0	18	9
RABIA HUMANA	0	0	0	0	0	0	0	0	0

ENFERMEDADES CRÓNICO DEGENERATIVAS

ENFERMEDAD	SEMANA 29							2022	2021
	JS 1	JS 2	JS 3	JS 4	JS 5	JS 6	JS 7	ACUM	ACUM
DIABETES MELLITUS INSULINODEPENDIENTE, (TIPO I)	0	0	0	0	0	0	0	27	31
DIABETES MELLITUS NO INSULINODEPENDIENTE, (TIPO II)	56	9	15	23	36	20	11	5,749	4,928
ENFERMEDADES CEREBROVASCULARES	4	1	0	3	2	0	0	590	425
ENFERMEDADES ISQUÉMICAS DEL CORAZÓN	5	5	1	2	1	2	0	502	417

NEOPLASIAS MALIGNAS

ENFERMEDAD	SEMANA 29							2022	2021
	JS 1	JS 2	JS 3	JS 4	JS 5	JS 6	JS 7	ACUM	ACUM
TUMOR MALIGNO DE MAMA	1	0	0	1	0	0	0	135	149
TUMOR MALIGNO DEL CUELLO DEL ÚTERO	0	0	0	0	3	0	0	47	30
DISPLASIA CERVICAL LEVE, MODERADA	7	0	1	2	4	7	2	906	611
DISPLASIA CERVICAL SEVERA	1	0	0	0	0	0	1	55	103

MORBILIDAD MATERNA

ENFERMEDAD	SEMANA 29							2022	2021
	JS 1	JS 2	JS 3	JS 4	JS 5	JS 6	JS 7	ACUM	ACUM
EMBARAZO ECTÓPICO	0	0	0	0	0	0	0	11	11
TRABAJO DE PARTO Y PARTO COMPLICADOS POR HEMORRAGIA	0	0	0	0	15	0	0	334	286
HEMORRAGIA POSTPARTO	0	0	0	0	0	0	0	23	24
EDEMA, PROTEINURIA Y TRANS. HIPER. DEL EMBARAZO	32	7	3	3	8	9	0	1,465	1,459
EMBARAZO TERMINADO EN ABORTO	0	1	0	0	0	0	0	202	147
DIABETES EN EL EMBARAZO	14	5	2	0	2	0	1	527	487
INFECCIÓN DE VÍAS URINARIAS DURANTE EL EMBARAZO	0	15	0	0	4	5	0	859	724

DEFECTOS AL NACIMIENTO Y OTROS PERINATALES

ENFERMEDAD	SEMANA 29							2022	2021
	JS 1	JS 2	JS 3	JS 4	JS 5	JS 6	JS 7	ACUM	ACUM
ANENCEFALIA	0	0	0	0	0	0	0	4	4
ENCEFALOCELE	0	0	0	0	0	0	0	0	0
ESPINA BÍFIDA	0	0	0	0	0	0	0	3	4
MICROCEFALIA	0	0	0	0	0	0	0	1	2
LABIO Y PALADAR HENDIDO	0	1	0	0	0	0	0	10	10
SÍFILIS CONGÉNITA	3	0	0	0	0	0	0	39	18

ENFERMEDADES PREVENIBLES POR VACUNACIÓN Y EFECTOS SUPUESTAMENTE ATRIBUIBLES A LA VACUNACION

ENFERMEDAD	SEMANA 29							2022	2021
	JS 1	JS 2	JS 3	JS 4	JS 5	JS 6	JS 7	ACUM	ACUM
ENFERMEDAD FEBRIL EXANTEMÁTICA	0	0	0	0	1	0	0	53	25
SARAMPIÓN	0	0	0	0	0	0	0	0	0
RUBÉOLA	0	0	0	0	0	0	0	2	0
RUBÉOLA CONGÉNITA	0	0	0	0	0	0	0	0	1
SÍNDROME COQUELUCHOIDE	0	0	0	0	0	0	0	19	9
PARÁLISIS FLÁCIDA AGUDA	1	0	0	0	0	0	0	18	17
TETANOS ADULTO	0	0	0	0	0	0	0	0	2
TETANOS NEONATAL	0	0	0	0	0	0	0	0	0
PAROTIDITIS INFECCIOSA MENORES DE 5 AÑOS	0	0	0	0	0	0	0	0	0
TOS FERINA	0	0	0	0	0	0	0	0	0
TUBERCULOSIS MENÍNGEA, MENORES DE 5 AÑOS	0	0	0	0	0	0	0	0	0
ESAIVIS	0	2	1	1	0	0	0	144	1,150

ACCIDENTES Y LESIONES

ENFERMEDAD	SEMANA 29							2022	2021
	JS 1	JS 2	JS 3	JS 4	JS 5	JS 6	JS 7	ACUM	ACUM
ACCIDENTES DE TRANSPORTE EN VE- HÍCULOS CON MOTOR	69	43	2	19	12	12	11	4,182	2,993
PEATÓN LESIONADO EN ACCIDENTE DE TRANSPORTE	5	0	0	3	1	0	0	250	178
HERIDA POR ARMA DE FUEGO Y PUN- ZOCORTANTE	44	13	1	2	3	2	4	1,222	885

Defunciones programas prioritarios

Información Epidemiológica

MENORES DE 5 AÑOS

CAUSA BÁSICA	2022*	2021*
ENFERMEDADES DIARREICAS	1	5
INFECCIONES RESPIRATORIAS AGUDAS	5	10

TRANSMISIBLES

CAUSA BÁSICA	2022*	2021*
TUBERCULOSIS PULMONAR	7	14
VIH/SIDA	18	18
COVID-19	722	2,592
INFLUENZA	1	0

CRÓNICO DEGENERATIVAS

CAUSA BÁSICA	2022*	2021*
DIABETES MELLITUS	1,047	1,437
HIPERTENSIÓN ARTERIAL	318	336
ISQUÉMICAS DEL CORAZÓN	1,323	1,437
ENFERMEDADES CEREBROVASCULARES	302	307

NEOPLASIAS MALIGNAS

CAUSA BÁSICA	2022*	2021*
CÁNCER CÉRVICO UTERINO	23	30
CÁNCER DE MAMA	54	67
CÁNCER DE PRÓSTATA	49	74

VIGILANCIA ESPECIAL

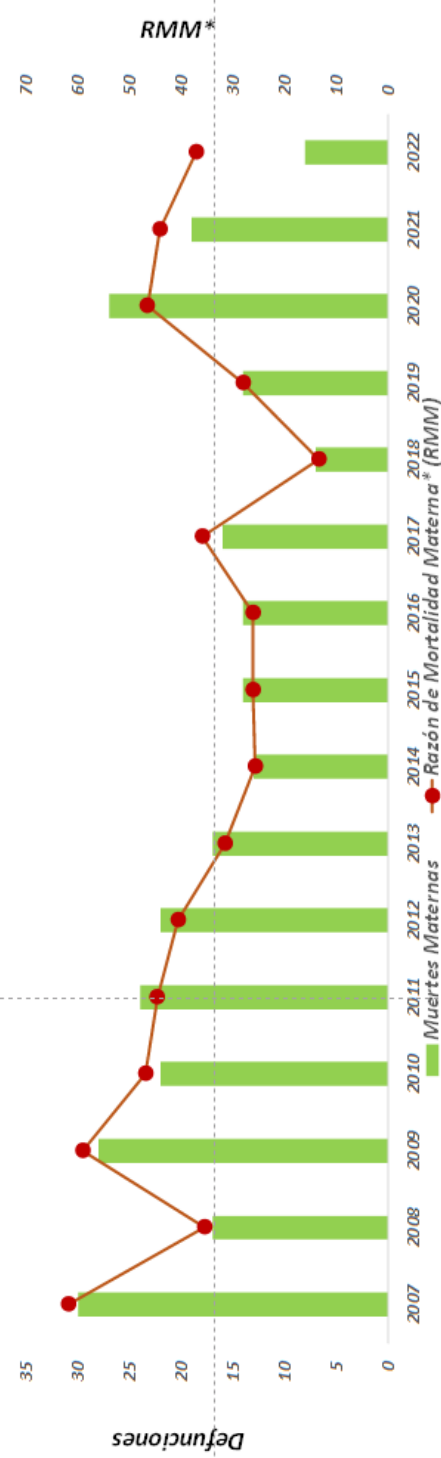
CAUSA BÁSICA	2022*	2021*
TEMPERATURAS NATURALES EXTREMAS	1	0

FUENTE: SINBA / SEED -ACUMULADO AL MES DE JUNIO 2022

DEFUNCIONES MATERNAS

No.	Municipio Residencia	Edad	Fecha Def.	Lugar Defunción	Afiliación	Clasific.	Diagnósticos
1	Xilitla	36	11/01/2022	Hogar	SSA	Indirecta	Falla organica multiple/Metastasis a distancia/Tumor de Krukenberg
2	SLP	27	12/01/2022	Hosp. Angeles	IMSS OR	Directa	Muerte subita cardiaca/Tromboembolia pulmonar
3	Huehuetlan	20	09/02/2022	Vía pública	IMSS BIEN	Indirecta	Derrame pericardico/cardiopatía congenica
4	Tamazunchale	27	05/05/2022	Vía pública	IMSS	Directa	Choque hipovolémico/lesión de arteria uterina
5	Santa Catarina	36	31/05/2022	HGRV	SSA	Directa	Embarazo ectopico roto
6	SLP	25	24/06/2022	HGZ 1	IMSS	Indirecta	Insuficiencia cardiaca/Cardiomiopatía hipertrofico no osbructiva
7	SLP	32	30/06/2022	Clinica Sinai	SSA	Directa	Choque hipovolémico/Atonía uterina
8	Axtla de Terrazas	19	18/07/2022	HGCV	SSA	Directa	Choque hipovolémico / Embarazo ectopico roto

Mortalidad Materna



Fuente: INEGI, SEED.
Listados Nominales Muertes Materna.

Mortalidad materna

Información Epidemiológica

DIRECTORIO

ELABORACIÓN DEL BOLETIN

Dr. Daniel Acosta Díaz de León
Director General

Dra. Lucía Gabriela Rosales Ortuño
Director de Salud Pública

Dr. Francisco Edgar Cervantes Duran
Subdirector de Epidemiología

Dr. Jesús Martínez Reyna
Jefe del Depto. de Vigilancia,
Urgencias Epidemiológicas

Dra. Rosa Norma Salado Godos
Resp. de Vig. Convencional
y Morbilidad Estatal

LAE. Maria Teresa Gomez Morales
Colaborador

¿Te interesa participar en el boletín?

Contáctanos o mándanos tu editorial a:

epidemia_99@hotmail.com

Consulta el boletín en nuestra página de Internet

www.slpsalud.gob.mx

En el link epidemiología

