

Boletín epidemiológico

**Sistema Estatal de Vigilancia Epidemiológica
Sistema Único de Información**

SEMANA EPIDEMIOLOGICA
NO 40 DEL 2022

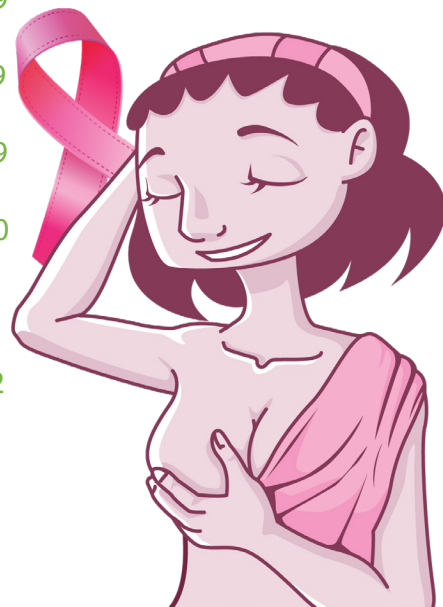


POTOSÍ
PARA LOS POTOSINOS
GOBIERNO DEL ESTADO 2021-2027

SALUD
SERVICIOS DE SALUD

Contenido

Editorial.....	03
Información relevante.....	04
Casos nuevos de enfermedades.....	05
Infecciones Respiratorias y Enfermedades Diarreicas agudas	06
Enfermedades Transmitidas por Vector, Inf. Asoc a Atencion de la Salud	07
Inf. de transmision sexual, Micobacteriosis	07
Zoonosis, Enfermedades Crónico-Degenerativas	08
Neoplasias, Morbilidad Materna	08
Defectos al Nacimiento	09
Enfermedades Prevenibles por Vacunación y ESAVI's	09
Accidentes y Lesiones.....	09
Defunciones sujetas a vigilancia	10
Mortalidad materna	11
Directorio	12



POTOSI
PARA LOS POTOSINOS
GOBIERNO DEL ESTADO 2021 - 2027

SALUD
SERVICIOS DE SALUD

Octubre 2022: Mes de Sensibilización sobre el Cáncer de Mama

El cáncer de mama es el tipo de cáncer más común en el mundo, con más de 2.2 millones de casos en 2020. Una de cada 12 mujeres enfermará de cáncer de mama a lo largo de su vida. A partir de 2006, este padecimiento se ha convertido en la primera causa de muerte por tumor maligno en las mujeres mexicanas.

Aunque el cáncer de mama no es prevenible, sí se puede disminuir el riesgo de padecerlo adoptando estilos de vida saludables, tales como: realizar actividad física todos los días de 30 a 60 minutos; incrementar el consumo de agua, frutas y verduras; disminuir el consumo de alimentos procesados ricos en grasas y azúcares; disminuir el consumo de alcohol y tabaco.

- ✚ El cáncer de mama puede ser curable si se detecta a tiempo y se recibe un tratamiento oportuno, para eso existen tres acciones de detección:
- ✚ Autoexploración de mamas: Deberá realizarse cada mes a partir de los 20 años. Es importante hacerlo frente a un espejo y buscar cambios en la piel, endurecimientos, abultamientos o salida de líquido a través de los pezones. Si se percibe algún cambio, deberá acudir a su unidad de salud más cercana para obtener atención oportuna. El mejor momento para realizarla es de 5 a 10 días después del comienzo de la menstruación, en esos días es menos probable que las mamas se encuentren inflamadas; en mujeres que ya no reglan se puede realizar en un día fijo de cada mes.
- ✚ Exploración clínica: A partir de los 25 años, consiste en la revisión de los senos por parte de un médico, debe ser realizada una vez al año en su unidad de salud. Al igual que la autoexploración, debe realizarse de 5 a 10 días después del comienzo de la menstruación.
- ✚ Mastografía: Entre los 40 y 69 años deberá realizarse una mastografía cada 2 años.

Con motivo de la celebración del Mes de Sensibilización sobre el Cáncer de Mama se estarán realizando diversas actividades durante mes de octubre:

- ✓ 16 octubre: **"Caminata en Rosa"**. Punto de partida en Jardín de Tequisquiapan a las 9:00 horas. y termina en museo Fernando Cossío, con la elaboración de un moño rosa humano.
- ✓ 19 octubre: Ponencia en el Auditorio de la Facultad de Medicina, dirigido a las mujeres a las 11:00 horas con el tema **"Sensibilización sobre Cáncer de Mama"**. Además, a las 17:00hrs se transmitirá en vivo en la página de Facebook de los Servicios de Salud de San Luis Potosí la plática **"La importancia de la detección oportuna en cáncer de mama"**

Se intensificarán las actividades dentro de las unidades de mastografía con las que se cuenta en el estado, que son las siguientes:

- Hospital General de Soledad de Graciano Sánchez.
- Hospital del Niño y la Mujer "Dr. Alberto López Hermosa".
- Hospital General de Matehuala.
- Unidad de Mastografía y Colposcopia (El Refugio, Ciudad Fernández).
- Hospital General Ciudad Valles.
- Unidad Móvil.

Los servicios de exploración clínica, mastografía, consejería y acompañamiento emocional son ofertados de manera gratuita por los servicios de salud estatales, puedes acudir a tu unidad más cercana y solicitar información en cualquier momento del año. Hacemos un atento llamado a la población a sumarse en las actividades y acudir a su detección oportuna.

Información relevante

-DURANTE LO QUE VA DEL 2022 EN INFECCIONES RESPIRATORIAS AGUDAS SE TIENE UN INCREMENTO DEL 34.46 % CON RESPECTO AL MISMO PERIODO DEL 2021 EN LA POBLACIÓN GENERAL MIENTRAS QUE EN LOS MENORES DE 5 AÑOS SE TIENE UN INCREMENTO DEL 72.3 %.

- EN LA SEMANA EPIDEMIOLOGICA NO. 40 DA INICIO LA TEMPORADA DE INFLUENZA Y LA TEMPORADA INVERNAL INCIA EN LA SEMANA 41. EN EL ESTADO NO SE HAN REGISTRADO CASOS HASTA LA PRESENTE SEMANA

- REFERENTE A LA MORTALIDAD MATERNA, SE HAN REGISTRADO 510 CASOS A NIVEL NACIONAL, CON UNA RMM NACIONAL 31.3, SE TIENE REGISTRO DE 11 DEFUNCIONES, DOS DE ELLAS SUCEDIDAS EN OTRAS ENTIDADES FEDERATIVAS, EL RESTO EN EL ESTADO CON UNA RMM 32.3 ESTATAL.

*FUENTE: DIRECCIÓN GENERAL DE EPIDEMIOLOGÍA, INFORMES SEMANALES A LA SEMANA 40.

Casos nuevos de enfermedades

Información Epidemiológica

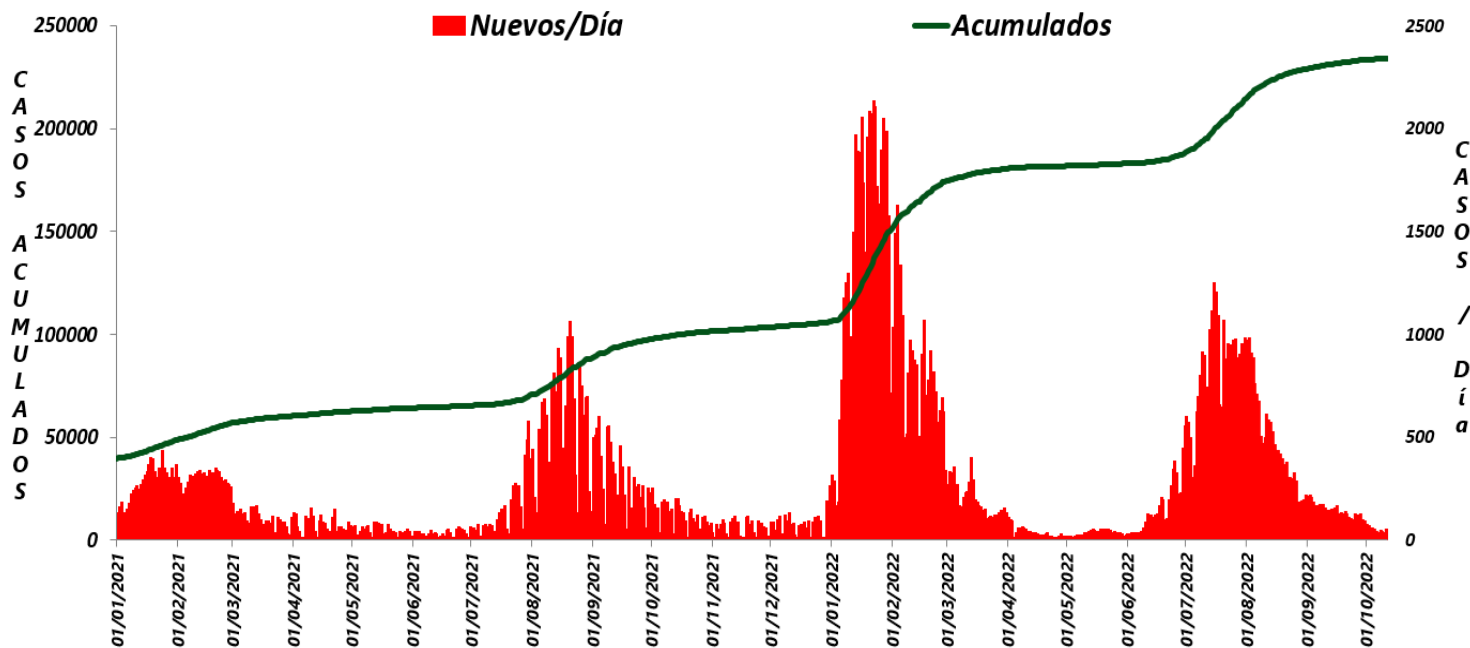
DIAGNOSTICO	2022 SEMANA 40							2022	2021
	JS 1	JS 2.	JS 3	JS 4.	JS 5	JS 6	JS 7	ACUM	ACUM
CIRROSIS HEPÁTICA NO ALCOHÓLICA	0	0	0	0	0	0	0	0	0
CONJUNTIVITIS	145	33	22	27	33	15	6	8,927	7,437
ENFERMEDAD ALCOHÓLICA DEL HÍGADO	0	0	0	0	0	0	0	51	44
ERISPELA	1	0	0	0	2	0	0	86	99
ESCABIOSIS	3	1	0	1	8	0	2	459	566
ESCARLATINA	0	0	0	0	0	0	0	16	5
FIEBRE REUMÁTICA AGUDA	0	0	0	0	0	0	0	2	1
GINGIVITIS Y ENFERMEDAD PERIODONTAL	283	97	37	46	131	38	24	22,092	11,561
HEPATITIS TIPO "A"	0	0	0	0	0	0	0	67	38
HEPATITIS TIPO "C"	0	0	0	0	0	0	0	22	16
OTRAS HEPATITIS VIRALES AGUDAS	1	0	0	0	0	0	0	34	24
INFECCIÓN DE VÍAS URINARIAS	564	204	211	178	262	145	86	61,291	56,412
INFECC. INVASIVAS POR HAEMOPHILUS INFLUENZAE	0	0	0	0	0	0	0	0	0
INTOXICACIÓN POR PLAGUICIDAS	0	0	0	0	0	0	0	12	18
INTOXICACIÓN AGUDA POR ALCOHOL	1	3	1	0	1	2	0	396	392
INTOXICACIÓN ALIMENTARIA BACTERIANA	9	0	0	1	2	1	1	1,144	765
INTOXICACIÓN POR PICADURA DE ALACRÁN	0	0	0	0	2	1	2	240	224
INTOXICACIÓN POR PONZOÑA DE ANIMALES	1	0	2	0	1	0	0	201	206
MENINGO ENCEFALITIS POR H. INFLUENZAE	0	0	0	0	0	0	0	0	0
MENINGITIS MENINGOCÓCICA	0	0	0	0	0	0	0	0	0
MENINGITIS	0	0	0	0	0	0	0	22	11
MORDEDURA POR SERPIENTE	0	0	1	0	0	1	1	195	252
OTITIS MEDIA AGUDA	87	26	59	64	41	26	21	10,888	8,883
QUEMADURAS	8	3	1	2	4	1	0	858	682
TOXOPLASMOSIS	0	0	0	0	0	0	0	0	0
ÚLCERAS, GASTRITIS Y DUODENITIS	149	46	55	58	58	42	21	17,956	17,117
VARICELA	3	4	2	1	7	2	1	646	291
CISTICERCOSIS	1	0	0	0	0	0	0	3	5
MORDEDURAS POR PERRO	25	9	6	5	11	6	3	2,712	2,466
MORDEDURAS POR OTROS MAMÍFEROS	0	0	0	0	0	0	0	198	165

Transmisibles

Información Epidemiológica

ENFERMEDADES RESPIRATORIAS

ENFERMEDAD	SEMANA 40							2022	2021
	JS 1	JS 2	JS 3	JS 4	JS 5	JS 6	JS 7	ACUM	ACUM
INFECCIONES RESPIRATORIAS AGUDAS	3,277	907	1,067	875	759	555	379	235,969	175,498
INFECCIONES RESPIRATORIAS AGUDAS, MENORES DE 5 AÑOS	653	206	351	286	194	186	132	52,211	30,315
NEUMONIAS Y BRONCONEUMONÍAS	53	3	3	0	12	2	0	1,898	2,764
NEUMONIAS Y BRONCONEUMONÍAS, MENORES DE 5 AÑOS	28	1	0	0	7	1	0	512	199
COVID-19	295	7	9	3	13	3	0	127,366	59,071



ENFERMEDADES DIARREICAS

ENFERMEDAD	SEMANA 40							2022	2021
	JS 1	JS 2	JS 3	JS 4	JS 5	JS 6	JS 7	ACUM	ACUM
ENFERMEDAD DIARREICA AGUDA	615	297	192	128	218	77	71	58,125	49,468
ENFERMEDAD DIARREICA AGUDA, MENORES 5 AÑOS	75	50	94	15	36	25	27	11,071	10,507
COLERA	0	0	0	0	0	0	0	0	0
ENTEROBIASIS	0	0	0	0	1	0	0	97	103
FIEBRE TIFOIDEA	0	0	0	0	0	0	0	67	60
DIARREA DEBIDA A ROTAVIRUS	0	0	0	0	0	0	0	4	1

ENFERMEDADES TRANSMISIBLES POR VECTOR

ENFERMEDAD	SEMANA 40							2022	2021
	JS 1	JS 2	JS 3	JS 4	JS 5	JS 6	JS 7	ACUM	ACUM
DENGUE NO GRAVE	0	0	0	0	0	1	0	1	68
DENGUE CON SIGNOS DE ALARMA	0	0	0	0	0	0	0	0	3
PALUDISMO	0	0	0	0	0	0	0	0	0
ENFERMEDAD DE CHAGAS	0	0	0	0	0	0	0	14	8
FIEBRE MANCHADA	0	0	0	0	0	0	0	0	3
TIFO MURINO	0	0	0	0	0	0	0	0	0

INFECCIONES ASOCIADAS A LA ATENCION DE LA SALUD

ENFERMEDAD	Corte Septiembre							2022	2021
	JS 1	JS 2	JS 3	JS 4	JS 5	JS 6	JS 7	ACUM	ACUM
ACUM IAAS EN UNIDADES RHOVE	624	28	0	28	130	0	0	810	766

MICOBACTERIOSIS

ENFERMEDAD	SEMANA 40							2022	2021
	JS 1	JS 2	JS 3	JS 4	JS 5	JS 6	JS 7	Conf	Conf
TUBERCULOSIS PULMONAR	16	0	0	49	12	9	7	283	219
TUBERCULOSIS OTRAS FORMAS	5	0	0	0	0	0	0	128	118
TUBERCULOSIS MENÍNGEA	1	0	0	0	0	0	0	18	14
LEPRA	0	0	0	0	0	0	0	0	2

INFECCIONES DE TRANSMISIÓN SEXUAL

ENFERMEDAD	SEMANA 40							2022	2021
	JS 1	JS 2	JS 3	JS 4	JS 5	JS 6	JS 7	ACUM	ACUM
CANDIDIASIS UROGENITAL	20	10	16	10	2	5	15	3,050	2,931
TRICOMONIASIS UROGENITAL	1	2	6	2	1	1	6	546	614
VIRUS DEL PAPILOMA HUMANO	1	0	0	0	0	0	0	262	175
INFECCIÓN GONOCÓCICA GENITOURINARIA	0	1	0	0	1	0	2	65	117
HEPATITIS AGUDA TIPO "B"	0	0	0	0	0	0	0	12	2
SIFILIS ADQUIRIDA	10	0	0	1	0	0	0	357	287
ENFERMEDAD POR VIH	8	0	0	0	1	0	0	323	140

No transmisibles

Información Epidemiológica

ZOONOSIS

ENFERMEDAD	SEMANA 40							2022	2021
	JS 1	JS 2	JS 3	JS 4	JS 5	JS 6	JS 7	ACUM	ACUM
BRUCELOSIS	0	0	0	1	0	0	0	25	15
RABIA HUMANA	0	0	0	0	0	0	0	0	0

ENFERMEDADES CRÓNICO DEGENERATIVAS

ENFERMEDAD	SEMANA 40							2022	2021
	JS 1	JS 2	JS 3	JS 4	JS 5	JS 6	JS 7	ACUM	ACUM
DIABETES MELLITUS INSULINODEPENDIENTE, (TIPO I)	1	0	0	0	0	0	0	34	37
DIABETES MELLITUS NO INSULINODEPENDIENTE, (TIPO II)	124	13	20	40	57	13	12	7,649	6,429
ENFERMEDADES CEREBROVASCULARES	5	1	0	0	6	6	1	756	530
ENFERMEDADES ISQUÉMICAS DEL CORAZÓN	21	3	0	1	0	0	1	720	566

NEOPLASIAS MALIGNAS

ENFERMEDAD	SEMANA 40							2022	2021
	JS 1	JS 2	JS 3	JS 4	JS 5	JS 6	JS 7	ACUM	ACUM
TUMOR MALIGNO DE MAMA	4	0	0	1	0	0	0	170	176
TUMOR MALIGNO DEL CUELLO DEL ÚTERO	3	0	0	0	2	0	0	63	39
DISPLASIA CERVICAL LEVE, MODERADA	6	0	1	4	2	1	2	1,179	851
DISPLASIA CERVICAL SEVERA	0	0	0	0	0	0	0	89	124

MORBILIDAD MATERNA

ENFERMEDAD	SEMANA 40							2022	2021
	JS 1	JS 2	JS 3	JS 4	JS 5	JS 6	JS 7	ACUM	ACUM
EMBARAZO ECTÓPICO	0	0	0	0	0	0	0	2	14
TRABAJO DE PARTO Y PARTO COMPLICADOS POR HEMORRAGIA	0	0	0	0	13	0	0	216	444
HEMORRAGIA POSTPARTO	0	0	0	0	0	0	0	14	26
EDEMA, PROTEINURIA Y TRANS. HIPER. DEL EMBARAZO	42	9	6	4	5	12	0	2,097	1,967
EMBARAZO TERMINADO EN ABORTO	0	2	0	0	3	0	0	65	176
DIABETES EN EL EMBARAZO	10	1	2	0	0	0	0	698	627
INFECCIÓN DE VÍAS URINARIAS DURANTE EL EMBARAZO	0	12	0	0	10	21	2	1301	1002

DEFECTOS AL NACIMIENTO Y OTROS PERINATALES

ENFERMEDAD	SEMANA 40							2022	2021
	JS 1	JS 2	JS 3	JS 4	JS 5	JS 6	JS 7	ACUM	ACUM
ANENCEFALIA	0	0	0	0	0	0	0	2	5
ENCEFALOCELE	0	0	0	0	0	0	0	1	2
ESPINA BIFIDA	0	0	0	0	0	0	0	5	5
MICROCEFALIA	0	0	0	0	0	0	0	4	2
LABIO Y PALADAR HENDIDO	0	0	0	0	0	0	0	11	11
SÍFILIS CONGÉNITA	1	0	0	0	0	0	0	67	27

ENFERMEDADES PREVENIBLES POR VACUNACIÓN Y EFECTOS SUPUESTAMENTE ATRIBUIBLES A LA VACUNACION

ENFERMEDAD	SEMANA 40							2022	2021
	JS 1	JS 2	JS 3	JS 4	JS 5	JS 6	JS 7	ACUM	ACUM
ENFERMEDAD FEBRIL EXANTEMÁTICA	1	2	0	1	0	0	1	82	32
SARAMPIÓN	0	0	0	0	0	0	0	0	0
RUBÉOLA	0	0	0	0	0	0	0	0	0
RUBÉOLA CONGÉNITA	0	0	0	0	0	0	0	0	1
SÍNDROME COQUELUCHOIDE	0	1	2	2	0	0	0	24	18
PARÁLISIS FLÁCIDA AGUDA	0	0	0	0	0	0	0	29	29
TETANOS ADULTO	0	0	0	0	0	0	0	0	2
TETANOS NEONATAL	0	0	0	0	0	0	0	0	0
PAROTIDITIS INFECCIOSA MENORES DE 5 AÑOS	0	0	0	0	0	0	0	0	0
TOS FERINA	0	0	0	0	0	0	0	0	0
TUBERCULOSIS MENÍNGEA, MENORES DE 5 AÑOS		0	0	0	0	0	0	0	0
ESAVIS	2	0	0	0	0	0	0	154	1,263

ACCIDENTES Y LESIONES

ENFERMEDAD	SEMANA 40							2022	2021
	JS 1	JS 2	JS 3	JS 4	JS 5	JS 6	JS 7	ACUM	ACUM
ACCIDENTES DE TRANSPORTE EN VE- HÍCULOS CON MOTOR	61	39	7	0	8	5	5	5,631	4,021
PEATÓN LESIONADO EN ACCIDENTE DE TRANSPORTE	0	0	0	0	0	0	1	352	333
HERIDA POR ARMA DE FUEGO Y PUN- ZOCORTANTE	11	11	0	0	6	1	4	1,560	1,196

Defunciones programas prioritarios

Información Epidemiológica

MENORES DE 5 AÑOS

CAUSA BÁSICA	2022*	2021*
ENFERMEDADES DIARREICAS	3	4
INFECCIONES RESPIRATORIAS AGUDAS	10	3

TRANSMISIBLES

CAUSA BÁSICA	2022*	2021*
TUBERCULOSIS PULMONAR	9	17
VIH/SIDA	43	42
COVID-19	818	3,467
INFLUENZA	1	0

CRÓNICO DEGENERATIVAS

CAUSA BÁSICA	2022*	2021*
DIABETES MELLITUS	1,839	2,370
HIPERTENSIÓN ARTERIAL	579	586
ISQUÉMICAS DEL CORAZÓN	2,366	2,649
ENFERMEDADES CEREBROVASCULARES	580	496

NEOPLASIAS MALIGNAS

CAUSA BÁSICA	2022*	2021*
CÁNCER CÉRVICO UTERINO	64	48
CÁNCER DE MAMA	115	126
CÁNCER DE PRÓSTATA	113	133

VIGILANCIA ESPECIAL

CAUSA BÁSICA	2022*	2021*
TEMPERATURAS NATURALES EXTREMAS	1	0

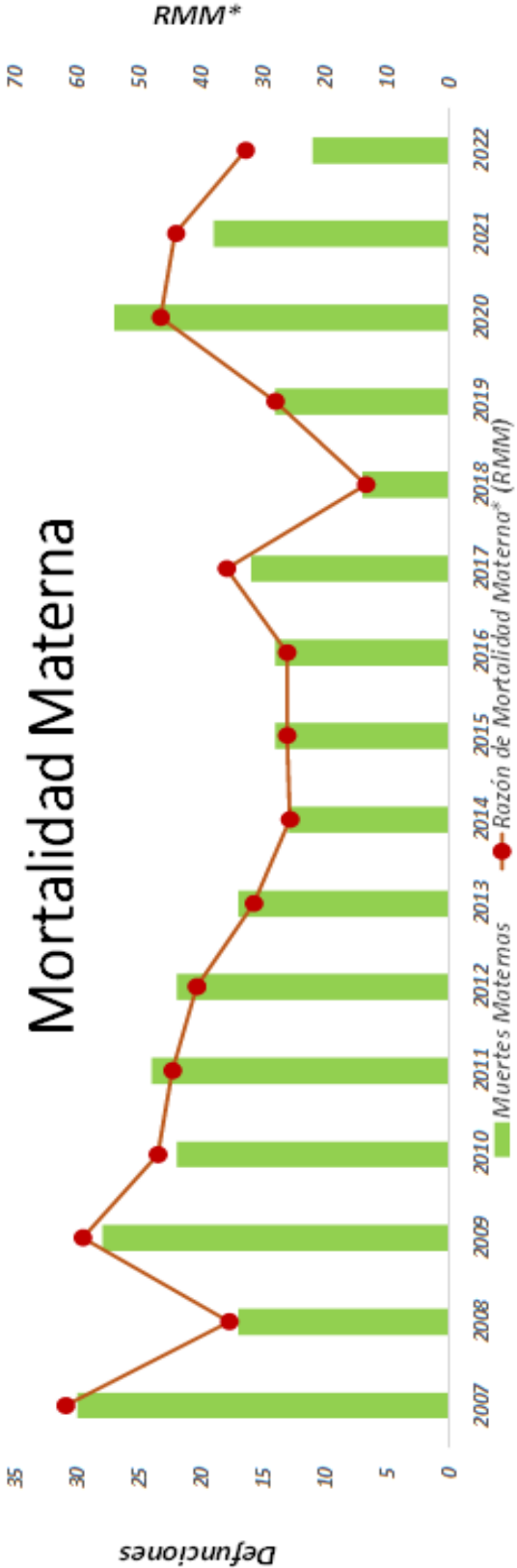
FUENTE: SINBA / SEED -ACUMULADO AL MES DE AGOSTO 2022

DEFUNCIONES MATERNAS

No.	MUNICIPIO Residencia	Edad	Fecha Def.	Lugar Defunción	Afiliación	Clasificación	Diagnósticos
1	Xilitla	36	11/01/2022	Hogar	SSA	Indirecta	Falla organica multiple/Metastasis a distancia/Tumor de Krukenberg
2	SLP	27	19/01/2022	Hospital Angeles CMP	IMSS OR	Directa	Muerte subita cardiaca/Tromboembolia pulmonar/Defecto de la coagulacion no especificado
3	Huehuetla	20	09/02/2022	Vía pública	IMSS BIENESTAR	Indirecta	Taponamiento cardiaco/Derrame pericardico/Cardiopatía congenita
4	Tamazunchale	27	05/05/2022	Vía pública	IMSS OR	Directa	Choque hipovolemico/Hemoperitoneo/Lesión de arteria uterina izq./Falla en sutura de proceso quirurgico
5	Santa Catarina	36	31/05/2022	HGRV	SSA	Directa	Embarazo ectopico roto
6	SLP	25	24/06/2022	HGZ I	IMSS OR	Indirecta	Insuficiencia cardiaca/Cardiomiopatía hipertrofica no obstructiva/FA
7	SLP	32	30/06/2022	Clinica Sinai	SSA	Directa	Choque hipovolemico/Atonia uterina
8	Atla de Terrazas	19	18/06/2022	HG Cd. Valles	SSA	Directa	Choque hipovolemico/Hemoperitoneo/Embarazo ectopico tubario roto
9	SDGS	30	31/08/2022	Beneficencia Española	SSA	Indirecta	Hemorragia subaracnoidea Fisher IV

Mortalidad materna

Información Epidemiológica



Fuente: INEGI, SITD.
Listado Nominales Muertes Materna.

DIRECTORIO

ELABORACIÓN DEL BOLETIN

Dr. Daniel Acosta Díaz de León
Director General

Dra. Lucía Gabriela Rosales Ortuño
Director de Salud Pública

Dr. Francisco Edgar Cervantes Duran
Subdirector de Epidemiología

Dr. Jesús Martínez Reyna
Jefe del Depto. de Vigilancia,
Urgencias Epidemiológicas

Dra. Rosa Norma Salado Godos
Resp. de Vig. Convencional
y Morbilidad Estatal

Dra. María Jocelyn Bravo Ruvalcaba
Colaborador de editorial

¿Te interesa participar en el boletín?

Contáctanos o mándanos tu editorial a:

epidemia_99@hotmail.com

Consulta el boletín en nuestra página de Internet

www.slpsalud.gob.mx

En el link epidemiología

